

#### 4. Zastosowanie osłony chroniącej filtr

- Jeśli chcesz zakryć filtr (kąpiel, prysznic) przyklej samoprzylepną osłonę na środku worka stomijnego, tak aby otwór którym wydostają się gazy był zakryty (F1, F2).

#### 5. Wykorzystanie odpływu worka

Worek ze zintegrowanym zaciskiem rolkowym Roll'Up:

Zamykanie rękawa spustowego:


- Złóż rękaw czterokrotnie, korzystając z przewodnika i odegnij język ku tyłowi (J3).
- Aby zamknąć worek, ściśnij dwa samozamykalne paski skierowane ku sobie.

#### Opróżnianie worka

- Ustaw się w pozycji odpowiedniej do opróżniania, zwolnij paski samozamykające i odwiń rękaw. Uważaj, wypływ zacznie się od razu. Aby całkowicie otworzyć ujście, uciśnij je lekko palcami po przeciwnych stronach (J1).
- Po opróżnieniu, usuń możliwie jak najdokładniej materiał znajdujący się w rękawie, ściskając go lekko od góry ku dołowi. Ostrożnie oczyść końcówkę (używaj w tym celu materiału nie strzępiącego się) (J2).
- Zamknij worek.

**Uwaga:** zamknięty rękaw jest ukryty pod nietkaną osłoną. (J3).

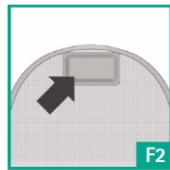
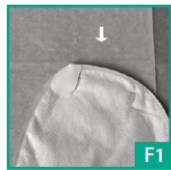
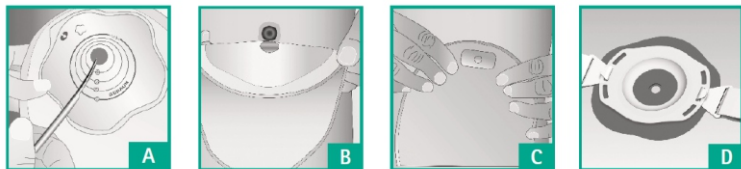
*Produkt należy przechowywać w miejscu nienasłonecznionym i suchym.*

Dystrybutor:  **Pofam - Poznań**  
60-573 POZNAŃ, ul. Lindego 6  
tel. 61 841-16-12; infolinia 801 30 55 77  
[www.pofam.poznan.pl](http://www.pofam.poznan.pl)

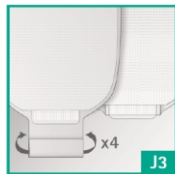
## Instrukcja użycia sprzętu stomijnego 1-częściowego



## Flexima®



## Roll'Up



## Instrukcja użycia

Jednoczęściowe worki stomijne przeznaczone są do gromadzenia treści jelitowych.

Dostępne rodzaje:

- worki zamknięte
- worki otwarte z miękkim zaciskiem Roll'Up

### 1. Przygotowanie skóry

- Dokładnie umyj ręce.
- Delikatnie umyj skórę wokół stomii letnią wodą i ostrożnie osusz chusteczką.
- Unikaj środków dezynfekujących (eteru, alkoholu czy substancji antyseptycznych), gdyż mogą one uszkodzić skórę i uniemożliwiają prawidłowe przyleganie worka.

### 2. Zakładanie worka

- Jeśli stosujesz worki do docięcia, wytnij płytkę tak, aby pasowała do Twojej stomii. Uważaj aby nie przeciąć folii worka (nie tnij poza skalą) (A). Pozostawiając minimum

2-3 mm szerokości pasek hydrokoloidu.

- Zamknij otwór.
- Oddziel ścianki worka, marszcząc go w taki sposób, aby do środka dostało się powietrze.
- Zdejmij papier ochronny z płytki.
- Umieść dolną część płytki wokół stomii (B).
- Przyciśnij dolną część płytki do skóry, a następnie dociśnij górną część płytki.
- Wygładź całą powierzchnię płytki, dociskając ją od dołu do góry, aby zapewnić jej prawidłowe przyleganie (C).
- Jeśli chcesz użyć pasa (w wersji convex), wybierz dwa wycięcia, które leżą naprzeciw siebie (D-E).

### 3. Zdejmowanie worka

- Lekko pociągnij za górną część worka i zdejmij go, ciągnąc w dół. Cały czas delikatnie uciskaj skórę wokół stomii drugą ręką.