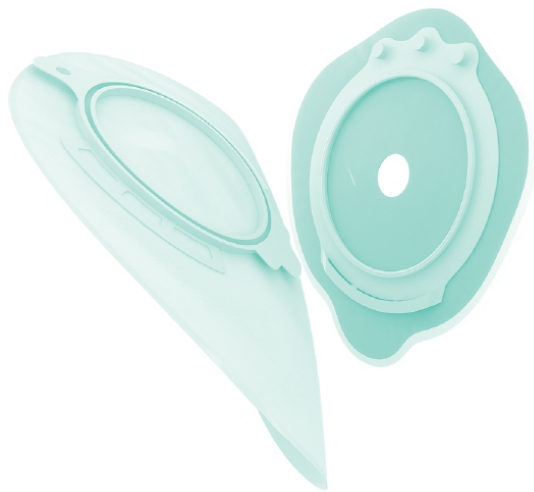


Flexima® 3S

Instrukcja użycia sprzętu stomijnego 2-częściowego



B | BRAUN
SHARING EXPERTISE

Instrukcja użycia

Dwuczęściowy system do zaopatrzenia pacjentów z wylonioną przetoką jelitową lub moczową składa się z:

- **płytki** (płaskiej lub wypukłej – z barierą ochronną na skórę i pierścieniem do podłączania worka)
- **worków** (różnego typu):
 - zamkniętych;
 - otwartych z miękkim ujściem zamykanym na rzep typu "Roll Up";
 - worków do urostomii z łącznikiem umożliwiającym połączenie z workiem do dobowej zbiórki moczu.

Innowacyjny, półsztywny system łączący płytkę z workiem ułatwia użytkowanie sprzętu stomijnego.

1) Przed założeniem płytki

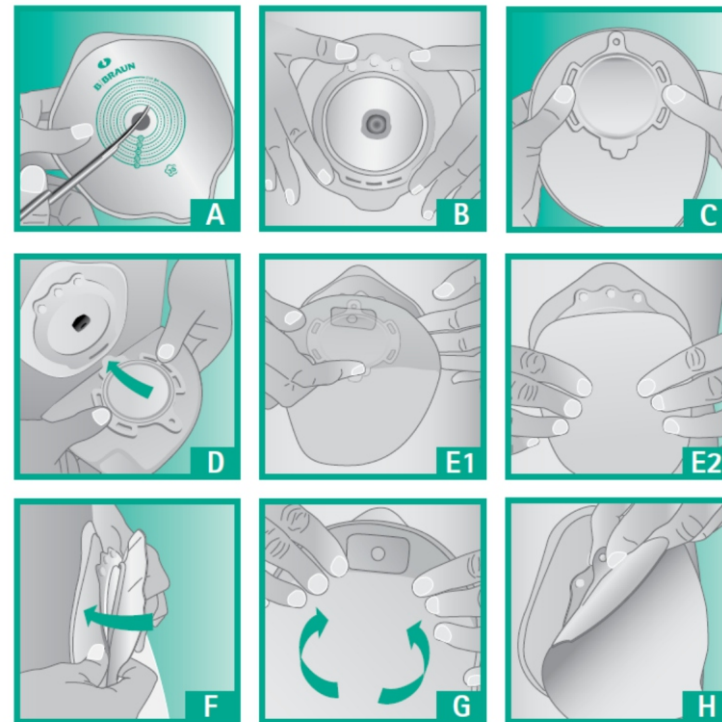
Wytnij otwór w płytce tak by pasował do wielkości Twojej stomii (A) używając w tym celu miarki, pozostawiając 2 do 3 mm marginesu wokół stomii: przetoka nie powinna być ściśnięta przez płytkę.

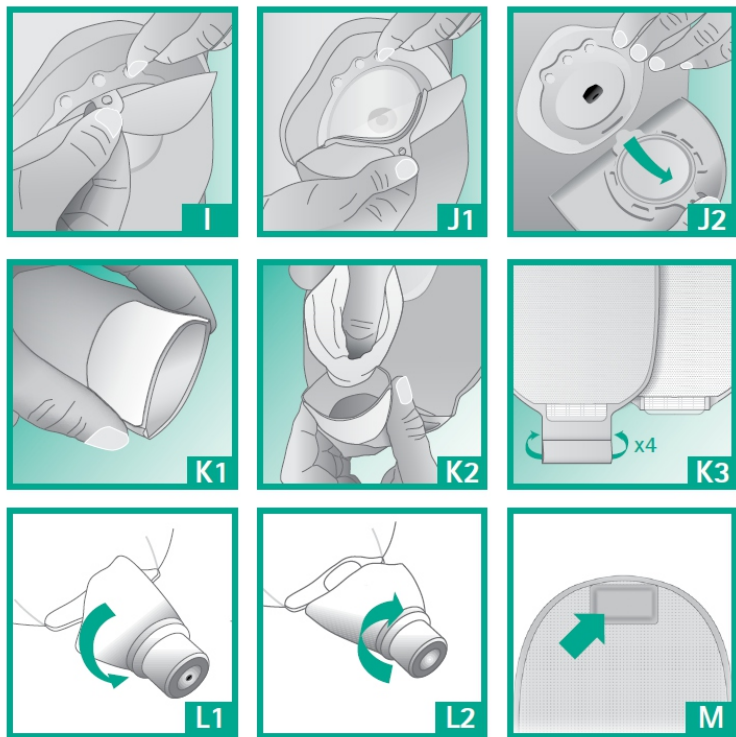
2) Przygotowanie skóry

Delikatnie oczyść obszar wokół stomii ciepłą wodą. Eter, alkohol i inne środki antyseptyczne mogą zmniejszyć właściwości przylepne płytki stomijnej. Należy więc unikać ich stosowania. Dokładnie osusz powierzchnię.

3) Umieszczenie płytki stomijnej na skórze

Zdejmij papier ochronny z części przylepnej płytki. Umieść płytkę wokół stomii, uważając aby trzy wypustki znalazły się na górze (B). Dokładnie przyciśnij przylepiec do skóry.





4.

4) Umieszczenie worka stomijnego
 Sprawdź czy ujęcie worka urostomijnego jest zamknięte. Rozdziel wewnętrzne ściany worka marszcząc je lekko, aby dostało się pomiędzy nie trochę powietrza. Chwyć worek za boczne skrzydełko (C). Wsuń język do systemu naprowadzającego (znajdującego się na spodzie pierścienia worka) do jednej ze szczelin na dnie pierścienia płytki (zależne od sposobu, w jaki chcesz używać produkt) (D). Rozpoczynając od dołu ku górze, połącz oba pierścienie dociskając je do siebie (E1, E2), wzdłuż całego obwodu (F). Można umieścić kciuki pod pierścieniem płyty podstawy, aby uzyskać lepszy uchwyt i dzięki temu uniknąć dociskania pierścienia do powierzchni brzucha. Procedurę tę należy wykonywać ostrożnie, aby uniknąć przypadkowego rozerwania powłoki pod pierścieniem płytki (G). Zakończ łączenie obu pierścieni. Przypnij górny

język worka do odpowiednich wypustek płytki stomijnego (H).

5) Zdejmowanie worka
 Odłącz górny język worka od wypustki (I). Rozdziel oba pierścienie pociągając delikatnie górny język worka ku dołowi (J1, J2). W razie potrzeby oczyść płytkę nie strzępiącą się tkaniną lub ręcznikiem.

6) Stosowanie osłony filtra
 Przed kąpielą lub natryskiem, ukryj zawór odprowadzający gaz z filtra. W tym celu naklej samoprzylepny krążek na otwory (M.). Otwory znajdują się po tej samej stronie worka.

7) Worki otwarte
 Worek otwarty ze zintegrowanym zamknięciem na rzep Roll'Up.

- Zamykanie rękawa spustowego**
 Złóż rękaw czterokrotnie, korzystając z przewodnika i odegnij język ku tyłowi. Aby zamknąć worek, przyciśnij do siebie na całej długości dwa paski z rzepem.

5.

- Opróżnianie worka:**
 Ustaw się w pozycji odpowiedniej do opróżniania, zwolnij rzepy i odwiń rękaw. Uważaj, wypływ zacznie się od razu. Aby całkowicie otworzyć ujęcie, uciśnij je lekko palcami po przeciwnych stronach (K1). Po opróżnieniu, usuń możliwie jak najdokładniej zawartość znajdującą się w rękawie, ściskając go lekko od góry ku dołowi. Ostrożnie oczyść końcówkę (używaj w tym celu materiału niestrzępiącego się.) Następnie zamknij worek. Uwaga: zamknięty rękaw jest ukryty pod miękką fazelinową warstwą ochronną (K3).

8) Worki urostomijne - opróżnianie
 Skieruj ujęcie worka ku misce sedesowej, powoli obróć zakrętkę w kierunku przeciwnym do ruchu wskazówek zegara aż do chwili uzyskania pożądanego strumienia (L1).

Produkt należy przechowywać w miejscu nienasłonecznionym i suchym.

Aby zamknąć ujęcie worka po jego opróżnieniu, obracaj zakrętkę w kierunku zgodnym z ruchem wskazówek zegara, aż do chwili, kiedy powróci do pozycji wyjściowej (L2). Łączenie z workiem do dobowej zbiórki moczu lub innym:

- Połącz zakrętkę worka z workiem do zbiórki moczu, używając w tym celu łącznika.
- Otwórz zawór opróżnianego worka, aby umożliwić wypływ moczu. Zamknij zawór przed odłączeniem od worka zbiorczego.

UWAGA:
 W przypadku chęci skorzystania z paska zabezpieczającego, należy upewnić się, że mocując worek na płytce zastosowano dwie szczeliny umieszczone po skosie.

Dystrybutor:  **Pofam - Poznań**
 60-573 POZNAŃ, ul. Lindego 6
 tel. 61 841-16-12; infolinia 801 30 55 77
 www.pofam.poznan.pl

6.